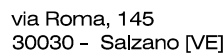


CITTA' METROPOLITANA
DI VENEZIA
COMUNE DI SALZANO

**Modifica per la viabilità all'incrocio tra via Roma
e via Ponte Grasso - OPERA EXTRA AMBITO di
compensazione inerente il Permesso di Costruire
in deroga della ditta Depuracque Servizi srl**



www: www.bs-eng.net
pec: info@pec.bs-eng.net
e-mail: info@bs-eng.net

arch. Marta Defaci
geom. Edy Botteon
p.ed. Mirko Andreetta
arch. Beatrice Nordio

Sommario

1	OGGETTO DELL'INTERVENTO	2
2	INQUADRAMENTO TERRITORIALE.....	2
3	ANALISI DELLE INTERFERENZE	4
3.1	ENTI GESTORI DI RIFERIMENTO	4
3.2	RETI	5
3.2.1	Rete fognaria e rete idrica	5
3.2.2	Rete di raccolta delle acque meteoriche.....	6
3.2.3	Linee elettriche e illuminazione pubblica.....	6
3.3	CONCLUSIONI	7

1 OGGETTO DELL'INTERVENTO

L'intervento oggetto della presente relazione riguarda la realizzazione di una rotatoria nell'intersezione tra la Strada Provinciale 35 Via Roma – Via Villatega e la via di proprietà comunale Ponte Grasso, nel Comune di Salzano (VE).

La presente relazione riporta un'analisi delle diverse linee di sottoservizi o reti aeree presenti, le modifiche alle stesse di progetto e le possibili interferenze previste, nonché le soluzioni risolutive ipotizzate.

2 INQUADRAMENTO TERRITORIALE

L'area di intervento si colloca nell'intersezione tra la Strada Provinciale 35 e la Via comunale Ponte Grasso, nel Comune di Salzano, come indicato nel seguente estratto di ortofoto.



Figura 1 – Estratto ortofoto

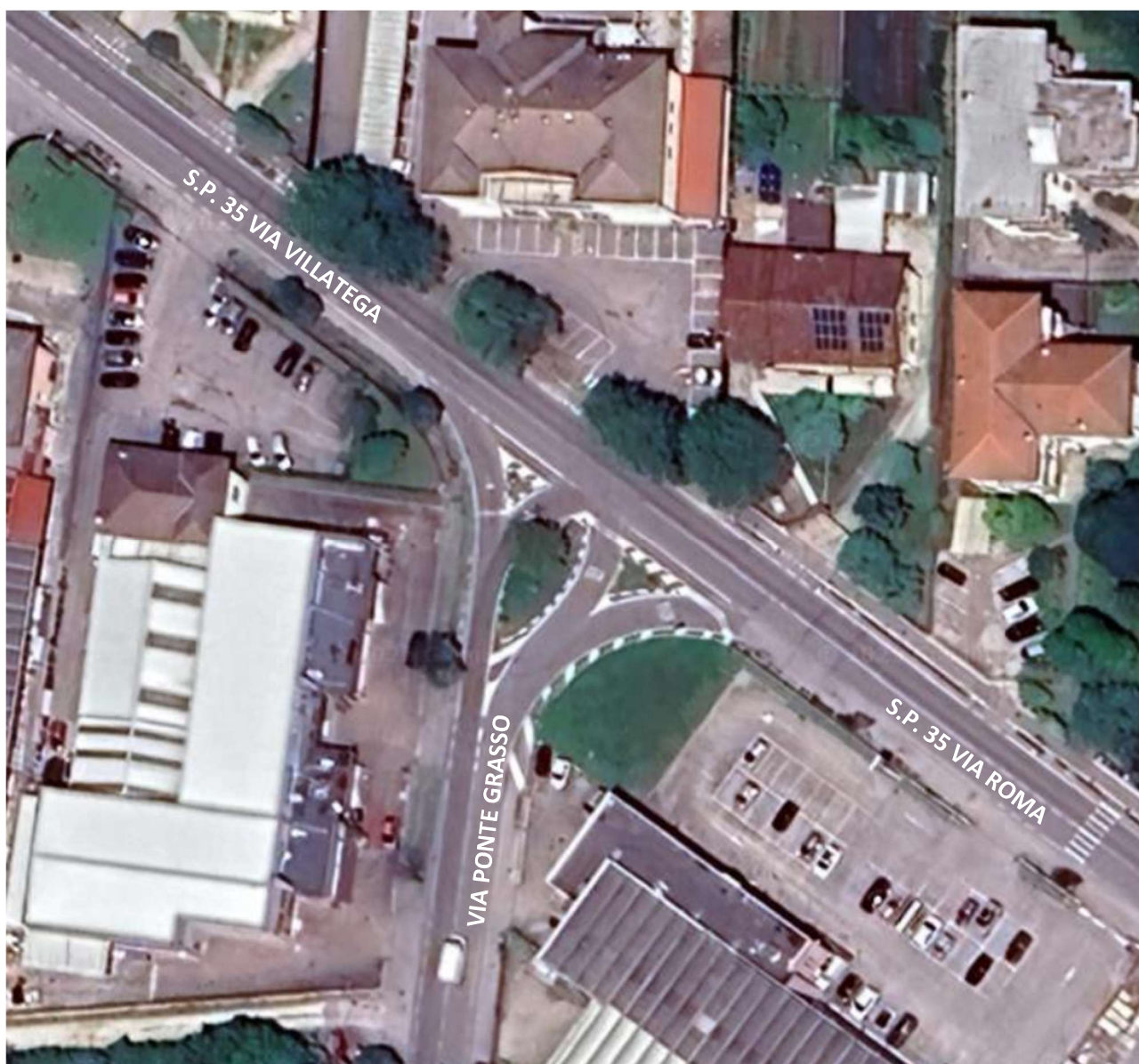


Figura 2 – Estratto ortofoto

3 ANALISI DELLE INTERFERENZE

3.1 ENTI GESTORI DI RIFERIMENTO

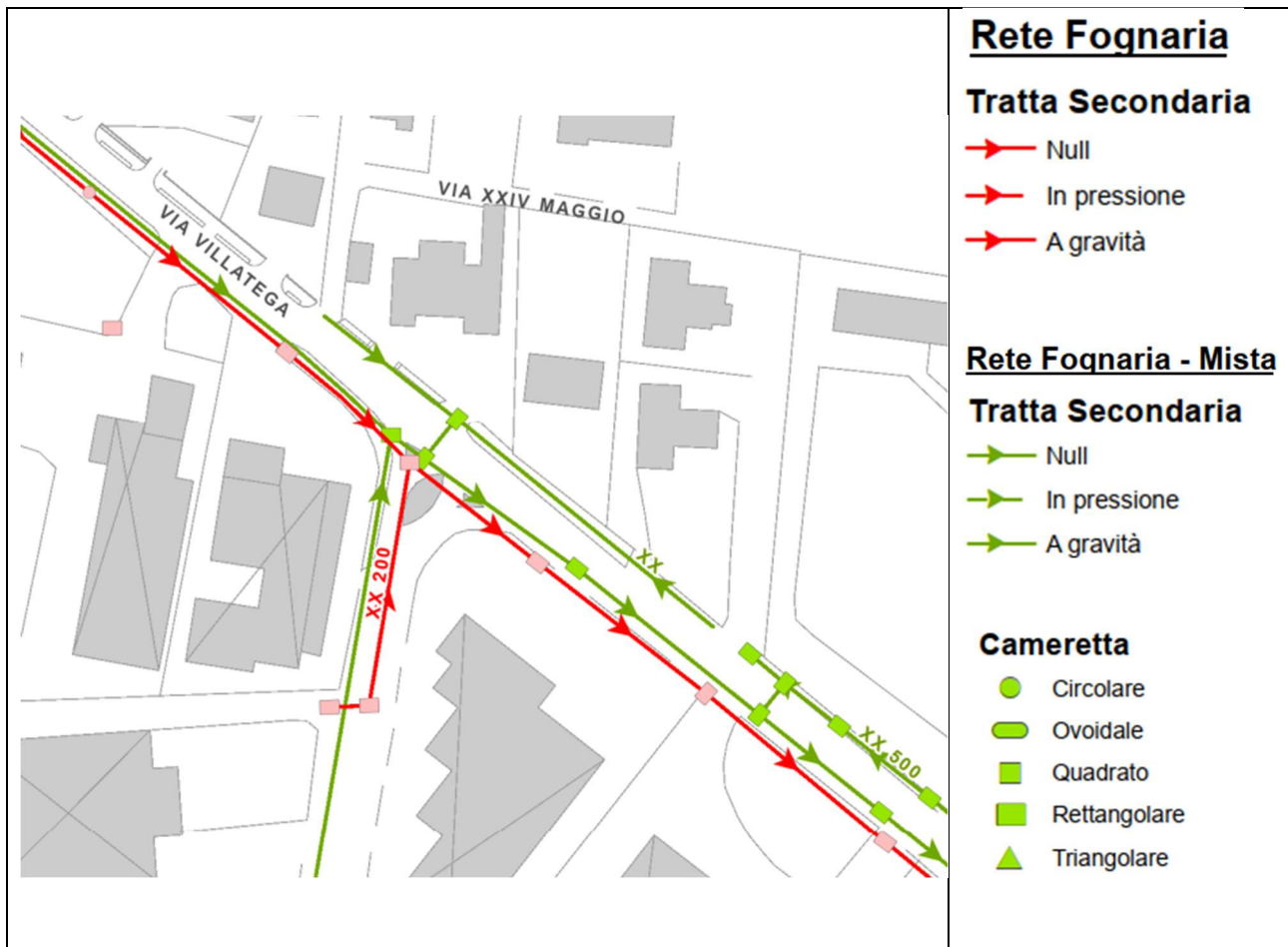
Le linee di sottoservizi considerate e i rispettivi **Enti gestori** sono i seguenti:

RETI	GESTORE	CONTATTI
Acque nere	Gruppo VERITAS	Santa Croce, 489 30135 – Venezia (IT) www.gruppoveritas.it
Acque bianche	Gruppo VERITAS	Santa Croce, 489 30135 – Venezia (IT) www.gruppoveritas.it
Gas	ITALGAS RETI S.p.A.	Largo Regio Parco, 11 10153 – Torino (IT) italgas@pec.italgas.it
Elettrica	E-Distribuzione S.p.A.	Via Ombrone, 2 00198 – Roma (IT) e-distribuzione@pec.e-distribuzione.it
Dati	Tim S.p.A.	Corso d'Italia, 41 00198 – Roma (IT) telecomitalia@pec.telecomitalia.it

3.2 RETI

3.2.1 Rete fognaria e rete idrica

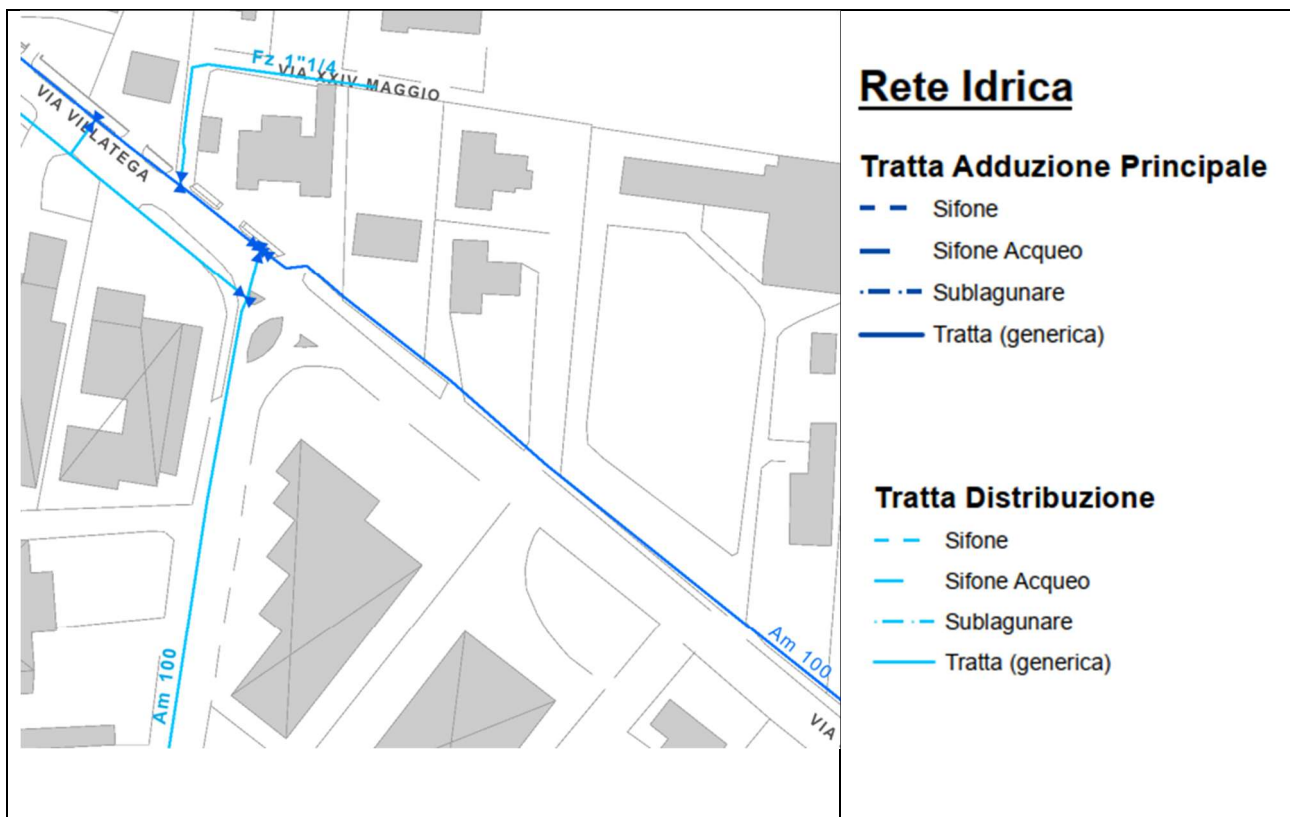
Di seguito si riportano gli estratti della cartografia fornita da *Veritas*, relativa allo sviluppo planimetrico delle linee esistenti fognaria e idrica.



Estratto planimetrico della rete fognaria

Come si evince dall'estratto sopra riportato, è presente una linea di raccolta delle acque nere sul lato sud della Strada Provinciale e parte di Via Ponte Grasso, e una linea mista su entrambi i lati della strada.

Il progetto non intende apportare modifiche alla rete esistente e non sono state identificate, nello sviluppo del progetto, particolari punti di interferenza con le lavorazioni previste.

*Estratto planimetrico della rete idrica*

Per quanto riguarda la rete idrica vi è una linea di adduzione principale e una di distribuzione, rispettivamente sui lati nord e sud della viabilità.

3.2.2 Rete di raccolta delle acque meteoriche

Il sistema di raccolta delle acque meteoriche risulta interessato dall'intervento, vista la modifica della conformazione della viabilità: si tratta, in particolare del posizionamento di alcune nuove caditoie che poi si ricollegano alle linee esistenti presenti su entrambi i lati della strada provinciale e la linea singola presente lungo Via Ponte Grasso.

3.2.3 Linee elettriche e illuminazione pubblica

Nelle planimetrie allegate alla documentazione sono state rappresentate le linee relative alla rete elettrica.

L'intervento comprende l'integrazione di un impianto di illuminazione pubblica per garantire la visibilità nella rotatoria di progetto: per l'approfondimento di tale impianto si rimanda alla relazione specialistica e agli elaborati grafici allegati.

Le linee relative all'impianto indicato saranno posate senza interferire con le reti esistenti.

3.3 CONCLUSIONI

Il progetto prevede di mantenere le linee esistenti ad eccezione della linea di illuminazione pubblica e quella di raccolta delle acque meteoriche che dovranno essere implementate a servizio della nuova conformazione della viabilità.

In generale, sia per le linee coinvolte da ampliamenti sia per quelle non interessate dall'intervento, si prevede di mantenere lo stato di fatto senza apportare modifiche ed evitando possibili interferenze e conseguenti interruzioni del servizio.

Rev.	Cod. com.	Emesso	Verificato	Approvato	Pagina
00	BS-853	BN	AS	AB	7 di 7